



*gente que produce!*

**Editorial:**

El Ecuador enfrenta uno de los mayores retos de las últimas décadas. Los desafíos vienen por los impactos económicos que la crisis económica internacional así como por la necesidad de contar con un marco de políticas públicas que fortalezcan y faciliten las actividades empresariales del país, en particular de la industria.

Lo anterior, en virtud de que la industria constituye uno de los sectores más importantes de la economía nacional. La provisión de bienes y servicios de calidad, la generación de empleo (directo e indirecto), el pago de salarios e impuestos, el aporte a la seguridad social, la generación de divisas por concepto de exportaciones, y los encadenamientos productivos, son algunos de los elementos que posicionan a este sector como uno de los más importantes para el desarrollo del Ecuador.

Para su óptimo crecimiento, la industria debe superar retos que requieren del accionar de los empresarios, del Estado y de los consumidores. Al igual que el resto de actividades productivas, requiere de un ambiente favorable a los negocios, que reduzca costos y mejore la eficiencia y la competitividad sistémica. Adicionalmente, resalta la necesidad de incrementar las redes de integración comercial a nivel interno y externo.

En las condiciones actuales, es indispensable que el sector privado continúe siendo el motor del crecimiento económico, para lo cual deberá día a día incrementar su productividad y mejorar su competitividad. Esto debe ir siempre acompañado de políticas públicas de largo plazo, que sean coherentes con las necesidades del sector privado, que permitan la planificación y fomenten la inversión privada tanto nacional como extranjera, y que a su vez promuevan la generación de nuevos puestos de trabajo.

Dr. Sebastián Borja Silva  
**Presidente Ejecutivo**  
 Ec. Jorge Cevallos Clavijo  
**Vicepresidente Ejecutivo**

**DIRECCIÓN TÉCNICA**  
 Ec. Richard Martínez Alvarado  
**Subdirector Técnico**  
 Daniel Legarda Touma  
**Asistente Técnico**

**Panorama de la industria latinoamericana y ecuatoriana**

**Resumen Ejecutivo:**

En América Latina el sector manufacturero representa cerca del 17% de la actividad económica. En Ecuador este porcentaje es ligeramente menor, sin embargo, en los últimos 7 años, la industria nacional ha crecido por encima del promedio regional. El grado tecnológico de las exportaciones manufactureras de la región, con excepción de México y Costa Rica, está concentrado en bienes de mediano contenido tecnológico y manufacturas basadas en bienes primarios.

En Ecuador, la industria es una importante fuente de empleos y su producción y ventas han aumentado de manera sostenida durante los últimos años. Además, constituye la segunda actividad que más impuesto a la renta genera luego del petróleo, y el sector que más recursos destina a sueldos, salarios y aportaciones a seguridad social. A pesar de su notable aporte a la economía nacional, la industrial nacional enfrenta importantes retos para el presente y futuro, en particular aquellos aspectos relacionados con la integración, innovación y mejoramiento de la competitividad.

**En América Latina la industria representa en promedio 16,9% de la producción total...**

En la región, la industria manufacturera (excluyendo refinación de petróleo y extracción de minas) tiene un peso importante en relación al tamaño total de la economía de cada país. Esta relación varía desde 7% en Panamá (la más baja), hasta 23% en Costa Rica (la más alta).

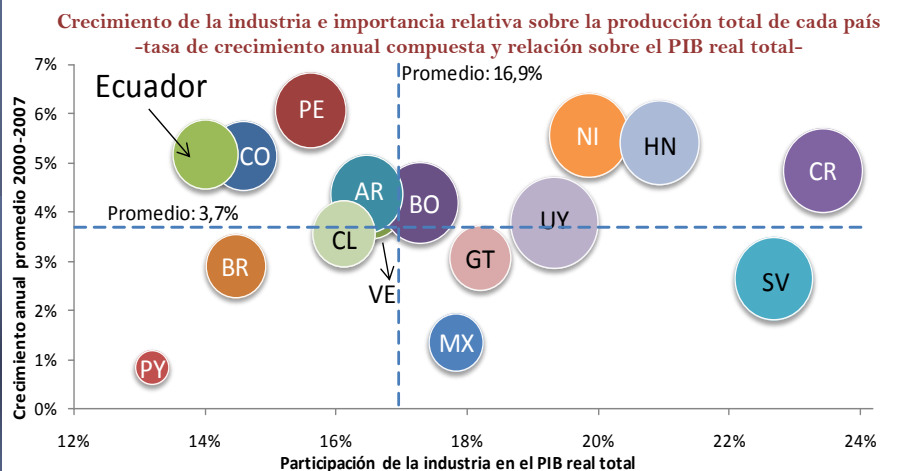
Entre el año 2000 y 2007, el ritmo promedio de crecimiento anual de este sector alcanzó 3,7%, marginalmente por debajo del promedio de crecimiento económico de los países de América Latina, que alcanzó 4,1%. Los países cuya industria creció en mayor ritmo fueron Perú (6,1%), Nicaragua (5,6%), Honduras (5,4%), Ecuador (5,2%), Colombia (5,1%), Costa Rica (4,8%) y Argentina (4,4%), mientras que la industria en Chile, Guatemala, Brasil, El Salvador, México,

Paraguay y Panamá, tuvo un crecimiento por debajo del promedio regional.

Lo anterior no implica que la industria de Perú, por ejemplo, ha llegado a superar a la industria de Brasil o México, puesto que estas últimas tienen aproximadamente 12 y 10 veces el tamaño de la industria en Perú, respectivamente. De hecho, México, Brasil y Argentina, concentran más de las tres cuartas partes de la industria de la región.

**...aunque en Centroamérica la participación es mayor.**

La industria de los cinco países miembros del Mercado Común Centroamericano (MCCA) es, en relación a su economía global, más importante que el promedio del resto de países de América Latina (21%



\* El tamaño de la burbuja indica el aporte al crecimiento total de la economía en el período 2000-2007. Fuente: Bancos Centrales e Institutos de Estadística de cada país. Elaboración: DT-CIP

frente a 16,9%). Adicional al sector de alimentos y bebidas, la subregión tiene un importante componente de industria textil y calzado. Por su parte, Costa Rica, país que representa el 33% de la industria del MCCA, concentra buena parte de su actividad manufacturera en sectores de alta tecnología, en particular la vinculada con microprocesadores (25% de la industria de ese país).

**En la Comunidad Andina, la industria tiene un peso ligeramente menor a la media regional...**

En la región andina, con excepción de Bolivia, el peso de la industria es de 15%, menor al promedio regional. En Colombia, Ecuador y Perú, al igual que en algunos países de Centroamérica, la industria de alimentos y bebidas es la más importante (55% en Ecuador, 52% en Bolivia, 27% en Colombia y 26% en Perú), seguida de las manufacturas textiles (hilados, telares, confecciones), que representa 14% en Ecuador y Perú, y 13% en Colombia.

El sector de productos químicos, plásticos y caucho en su conjunto, tiene una mayor importancia relativa en Perú (18%), y Colombia (15%) mientras que en Ecuador esta participación es inferior (7%). La industria maderera tiene abarca un importante segmento en Ecuador (10%) y en Bolivia (6%). Las actividades de papel y cartón tienen mayor peso en Perú y Colombia (9% y 8% respectivamente) y en menor medida en Ecuador (4%).

Colombia concentra un importante segmento de su industria en la manufactura de equipos y maquinarias (11%), por encima de la relación que Ecuador y Perú mantienen en esta rama con respecto al total de la industria (3% y 1% respectivamente).

Entre 2000 y 2007, en toda la subregión, los incrementos de la producción industrial han sido, en promedio, mayores a los de la economía en su conjunto (5,1% frente a 4,6%). En Ecuador y Colombia, la industria ha aportado con el 15% del total de crecimiento económico en este período, mientras que en Perú el aporte fue de 17% y en Bolivia 20%.

**...mientras que el MERCOSUR muestra una estructura más diversa.**

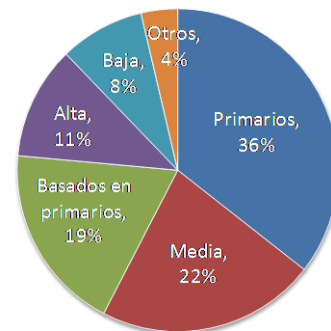
La industria del Mercado Común del Sur, está concentrada en Brasil y Argentina. El 25% de la industria en Brasil corresponde a elaboración de máquinas eléctricas y no eléctricas (incluye automotriz), rama económica que asciende a

11% en Argentina. Otros sectores importantes en estos países son: productos de metal (15% y 14% respectivamente) y productos químicos (14% y 19%). Sin embargo, en Uruguay tiene una importancia relativa mayor la industria de productos químicos y de papel (8% cada una) seguido de industrias como cuero (7%) y caucho y plástico (7%). El aporte de la industria al crecimiento del Uruguay fue, después de Nicaragua, el más alto de la región, y ascendió a 26%, en Argentina 18%, Brasil 13% y Paraguay 4%.

**Las exportaciones manufactureras de la región tienen un bajo contenido tecnológico.**

Las exportaciones de manufacturas de la región han aumentado a un ritmo de 9% anual entre 2000 y 2007, no obstante la participación de estas sobre el total de ventas al exterior se ha visto reducida de 70% a 61% producto de los incrementos en los precios de los principales commodities exportados por la región en el período analizado.

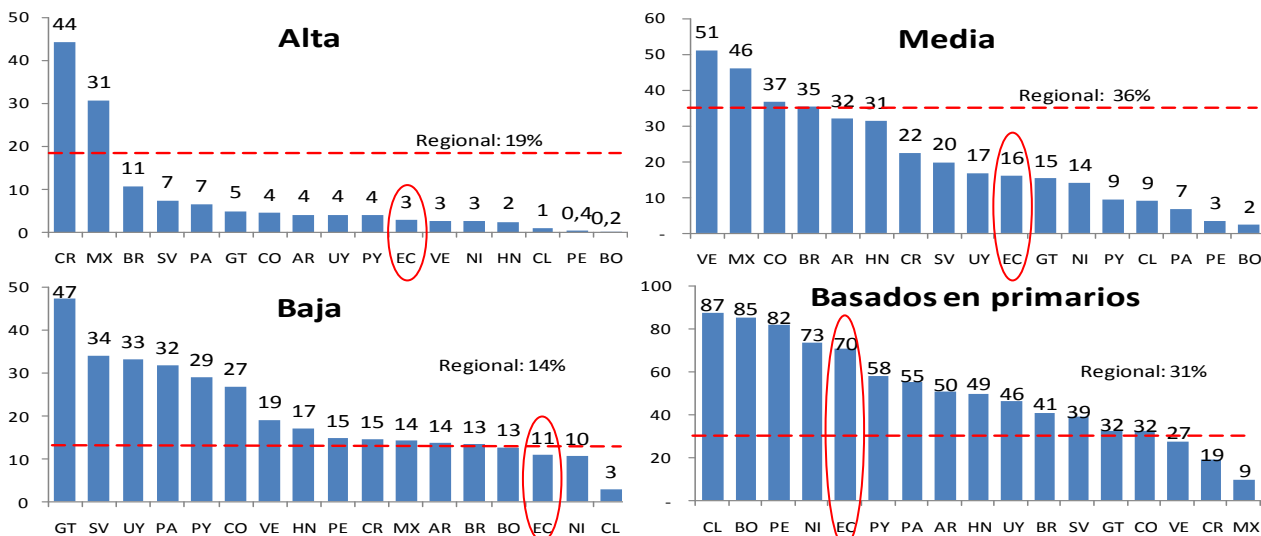
**Intensidad tecnológica de las exportaciones de América Latina en 2007**  
-Porcentaje sobre el total de exportaciones-



Fuente: WITS / UN COMTRADE Elaboración: DT-CIP

Al clasificar las exportaciones totales de América Latina, de acuerdo al nivel de tecnología, se observa que los bienes primarios alcanzan un 36%. Luego, las exportaciones que incorporan algún tipo de tecnología (alta, media o baja) agrupan 41% del total, concentradas en aquellas de tecnología media. Por otro lado, las manufacturas basadas en productos primarios y de la agricultura representaron 19%. Si se excluye de la muestra a las tres economías más industrializadas (México, Brasil y Argentina), la participación de las manufacturas se reduce de 61% a 38%, de las cuales 24% constituyen los bienes basados en productos primarios y de la agricultura. Excluyendo estos 3 países, las manufacturas con tecnología alta, media y baja en el resto de la región, crecieron

**Composición de las exportaciones manufactureras de los países de América Latina en 2007 por su grado de intensidad tecnológica**  
-porcentaje del total de exportaciones manufactureras de cada país-



\* Para el caso de Venezuela los datos corresponden al año 2006  
Fuente: WITS / UN COMTRADE Elaboración: DT-CIP

a un ritmo promedio anual de 6%, 14% y 12% respectivamente en este período, reflejando así un importante, aunque aún insuficiente, aporte de la industria a la generación de divisas en estos países.

Del total de exportaciones de manufacturas de la región, aquellas de alto contenido tecnológico representan el 19%. Costa Rica y México mantienen un alto porcentaje de sus exportaciones en este tipo de bienes (microchips, teléfonos celulares, etc.). Aquellas de tecnología media (incluye automotrices, manufacturas de metales, etc.) representan el 36% de las exportaciones manufactureras de la región, mientras que en el otro extremo, Chile encabeza la lista de países cuyas exportaciones manufactureras se concentran en bienes basados en productos primarios (p.e. alimentos procesados, aceites, algunas bebidas, etc.), seguido de Bolivia, Perú, Nicaragua y Ecuador. Estos bienes representan el 31% del total de exportaciones manufactureras de la región.

### En cuanto al empleo, la industria de la región genera, en promedio, 14% del total.

Los niveles de empleo que genera la industria en América Latina guardan relación con el tamaño del sector. Del análisis de los países en los que existen datos disponibles, se desprende que en México el empleo industrial es más importante, seguido de algunos países del MCCA y Uruguay. Sin embargo, los países en donde el empleo manufacturero ha crecido en mayor magnitud han sido Brasil, Argentina, Nicaragua y Costa Rica. Los tres primeros, junto con Colombia, registraron una tasa de crecimiento del empleo en el sector industrial mayor a la tasa de crecimiento del empleo global.

#### Dinámica del empleo del sector industrial en la región -participación sobre el empleo total y tasa de crecimiento anual compuesta-

País	Manufactura / Total sectores	Promedio crecimiento anual empleo		Período de referencia
		Manufactura	Global	
México	16,6%	-0,6%	1,7%	00-07
Guatemala	15,9%	n.a.	3,0%	00-06
El Salvador	15,8%	-0,4%	2,5%	00-06
Honduras	14,9%	1,5%	2,2%	01-05
Uruguay	14,8%	3,7%	4,8%	00-07
Argentina	14,6%	4,5%	3,1%	00-05
Brasil	14,0%	6,1%	5,3%	00-06
Nicaragua	13,8%	4,3%	2,9%	03-06
Ecuador	13,8%	0,9%	3,0%	00-06
Colombia	13,5%	2,4%	1,6%	01-07
Costa Rica	13,1%	4,1%	5,6%	00-07
Chile	13,1%	1,8%	2,9%	00-07
Venezuela	12,3%	3,1%	3,8%	00-07
Panamá	8,7%	3,4%	4,3%	00-07

Fuente: Laborsta, OIT Elaboración: DT-CIP

Aunque la tasa de crecimiento del empleo en el sector manufacturero del Ecuador ha sido menor a la tasa de crecimiento del empleo global del país, esta actividad, luego del sector de comercio, constituye la que más empleo genera, y representa 13,8% del empleo urbano.

### En el país, la industria manufacturera facturó \$13.358 MM en ventas en 2007...

Además de ser extensiva en el empleo de mano de obra, la industria ecuatoriana constituye uno de los motores del sector real de la economía. De acuerdo a la Superintendencia de Compañías, el sector manufacturero facturó, en 2007 (últimas cifras disponibles), el 24,7% del total de ventas (\$54.145 MM) del sector societario. Este rubro ha crecido a una tasa promedio anual de 14,7%, inferior a la tasa que presentó el universo societario en su conjunto (17,3% anual). Las ventas

de la industria pasaron de \$5.113 MM en el año 2000 a \$13.358 MM en 2007. De este valor, el 40% correspondió al segmento de alimentos y bebidas, seguido de fabricación de máquinas y aparatos eléctricos 13,2% (incluye automotriz), productos químicos 9,8%, productos de papel y cartón 8,6% entre los principales.

#### Ventas y crecimiento de ventas del sector manufacturero - \$ MM y tasa de crecimiento anual compuesta-

Segmento Industrial	US\$ MM	Part.	Crec. 00-07
Alimentos y Bebidas	5.343,90	40,0%	15,5%
Máquinas y aparatos eléctricos	1.762,73	13,2%	23,5%
Productos químicos	1.312,69	9,8%	9,9%
Papel y Cartón	1.145,72	8,6%	9,3%
Productos metálicos	1.059,51	7,9%	16,0%
Plástico y caucho	872,68	6,5%	16,5%
Minerales no metálicos	841,28	6,3%	19,9%
Textiles	495,19	3,7%	5,1%
Muebles	186,92	1,4%	13,9%
Madera	166,56	1,2%	13,5%
Cuero y Calzado	55,59	0,4%	10,6%
Demás manufacturas	50,16	0,4%	5,9%
<b>TOTAL</b>	<b>13.358,24</b>	<b>100%</b>	<b>14,7%</b>

Fuente: Superintendencia de Compañías Elaboración: DT-CIP

Los sectores de la industria con el mayor crecimiento anual de ventas en este período fueron: máquinas y aparatos eléctricos (23,5%), impulsado particularmente por la industria automotriz, minerales no metálicos (19,9%), plástico y caucho (16,5%), productos metálicos (16%) y alimentos y bebidas (15,5%).

### ...pagó \$947 MM en sueldos y salarios...

En Ecuador, la industria manufacturera es uno de los sectores que más recursos destina a sueldos, salarios y seguridad social. En 2007, el sector societario ecuatoriano canceló, por concepto de sueldos y salarios, una cifra de \$3.681 MM, de los cuales, el 25,7% (\$947 MM) provinieron del sector manufacturero, el sector de mayor aporte en este rubro. Le siguieron en importancia comercio (25,3%), actividades inmobiliarias empresariales y de alquiler (15,9%), transporte y comunicaciones (9,3%), entre los principales. De igual manera, fue la actividad que más aportó por concepto de seguridad social, por un monto equivalente a \$128 MM en el año 2007.

### ...constituyó la actividad societaria con el mayor aporte al impuesto a la renta...

De acuerdo a la Superintendencia de Compañías, en 2007, la actividad económica de las diferentes sociedades del país generó un impuesto a la renta de \$906 MM (este rubro es inferior al registrado por el SRI, debido a que parte del sector petrolero no se incluye en el societario). La industria manufacturera generó un impuesto de \$218 MM, correspondiente al 24,1% del monto global. Le siguieron en importancia el sector de minas y canteras (24%), comercio (21,1%), transporte y comunicaciones (12,7%) y actividades inmobiliarias empresariales y de alquiler (7,9%), entre los principales.

### ...y generó el 18,6% del total de exportaciones en los últimos 8 años.

Entre 2000 y 2008, las exportaciones de productos manufacturados (excluyendo derivados de petróleo) han representado 18,6% del total de exportaciones. Estos bienes han crecido a una tasa promedio anual de 16,3% al pasar de \$924 MM en 2000 a \$3.099 MM en 2008. En este período, los productos manufacturados de alimentos y bebidas constituyeron el 44,7% del total de exportaciones no

petroleras, mientras que los no alimenticios ascendieron al 55,3% del total.

El sector manufacturero exportador ecuatoriano ha crecido de forma importante, con un consecuente impacto positivo en la generación de divisas, la diversificación de oferta y la expansión mercados de exportación. La oferta exportable de este tipo de productos (con un valor mayor a \$100 mil anuales) registró un incremento de 62% entre los años 2000 y 2008, pasando de 363 a 591 productos. Por su parte, el número de destinos a los cuales se han exportado montos de bienes manufacturados mayores a \$500 mil anuales, aumentaron de 49 a 69 países en el mismo período (nuevos destinos como Korea, Vietnam, Argelia, Bangladesh, Angola, Libia, Etiopía, Ghana, entre otros).

#### La industria ecuatoriana enfrenta importantes retos...

A pesar de su importante contribución a la economía y al empleo del país, la industria nacional enfrenta varios retos que requieren de la activa participación de los empresarios, del Estado y de los consumidores. La crisis económica internacional constituye una seria amenaza para la economía nacional y para la industria en particular, sin embargo, es también una oportunidad para corregir las debilidades y profundizar acciones que lleven al fortalecimiento de la misma. Algunos de los aspectos transversales, que requieren de la activa participación de todos los actores se detallan a continuación.

**Mayor integración e innovación:** Es necesario incrementar el grado de integración de los actores económicos, tanto del sector manufacturero como del resto de sectores de la economía. A mayor grado de integración, aumenta el efecto multiplicador de la economía. De acuerdo al *Reporte de Competitividad Global 2008*, el Ecuador se encuentra en la posición 88 de un total de 125 economías en cuanto al grado

de integración (redes de negocios) de su industria. En la región, su ubicación asciende al 13º lugar, sólo por delante de Paraguay, Nicaragua y Venezuela.

**Mejoramiento de la competitividad:** Las empresas deben procurar ser más eficiente en el uso de sus recursos, especialmente en época de crisis. Sin embargo, existen factores transversales que mejoran la competitividad global y que pasan por el accionar del Estado y de las políticas que este aplique. Estos factores están relacionados con la infraestructura, nivel de tecnología, nivel de educación, entre otros. A nivel mundial, Ecuador ocupa el puesto 97 de un total de 125 economías en cuanto a competitividad. En comparación con la región, el país ocupa el 13º lugar, sólo por encima de Paraguay, Nicaragua y Bolivia.

**Facilidad para hacer negocios:** En la última revisión del *Doing Business 2008*, del Banco Mundial, Ecuador ocupa el puesto 136 de un total de 181 economías a nivel mundial, y se ubica en 13º lugar de la región, sólo por delante de Venezuela y Bolivia. La creación de un ambiente facilitador de negocios genera un aumento de competitividad sistémica que a su vez redundará en reducción de costos y aumento de la productividad, incentiva la inversión y promueve el emprendimiento individual.

**Estabilidad económica y apertura comercial:** Las empresas necesitan contar con un escenario de certidumbre en el largo plazo, esto implica por supuesto tener leyes claras que incentiven la inversión nacional y extranjera, y el compromiso del Gobierno de mantener una política económica estable, sostenible y sustentada en la dolarización. Adicionalmente, es importante que el Gobierno emprenda una agenda comercial agresiva, que permita a las industrias nacionales continuar diversificando los mercados y ampliar la base de potenciales consumidores.

## Cortos Económicos: Ecuador aplica medida de salvaguardia de balanza de pagos

- A través de la Resolución No. 466 del Consejo de Comercio Exterior e Inversiones (COMEXI) del día 19 de enero, el Ecuador planteó la restricción para las importaciones de 627 subpartidas a través de cupos y sobretasas arancelarias.
- Según esta Resolución, el objetivo del Gobierno es reducir las importaciones en alrededor de \$2.169 MM, para detener la profundización del déficit comercial no petrolero.
- En 2008, Ecuador realizó importaciones por \$18.735 MM de los cuales, un 23,1% (\$4.328 MM) están afectados por la medida. La imposición de cupos para 263 subpartidas significaría una reducción de \$948 MM en el nivel de importaciones. Por su parte, la aplicación del recargo arancelario afecta a 72 subpartidas que registraron importaciones por \$906 MM, mientras que el recargo específico afecta a 282 subpartidas que registraron importaciones por \$209 MM. 10 subpartidas afectadas por la medida no registraron comercio en 2008.
- Los principales países afectados por la salvaguardia son Colombia, Japón, China, Estados Unidos, Korea, Brasil, Tailandia, Panamá, Perú, México, Chile y Alemania, estos países concentrarían el 91% del efecto de las restricciones.
- A través de la Resolución No. 468 del COMEXI del día 30 de enero de 2009, se excluyen de la lista de bienes sujetos a restricciones algunos bienes considerados como materias primas para la industria (envases plásticos, tapas, concentrados).



gente que produce!

Para acceder a las cifras económicas diríjase a [www.cip.org.ec](http://www.cip.org.ec) en la sección Indicadores Económicos